

التقرير الإحصائي لكلية التربية للعام الجامعي ١٤٣٥-١٤٣٦ هـ

المقدمة :

في إطار سعي الكلية الدؤوب لتطوير العمل المؤسسي وتوفير البيانات التي تسهم في دعم اتخاذ القرارات الخاصة ببرامجها الأكاديمية وبنيتها التحتية، والتخطيط المستقبلي لأنشطة الكلية المختلفة المبني على أدلة واقعية وبيانات شاملة، فقد أعد هذا التقرير ليمثل نواه يتم الاعتماد عليها في تحقيق ذلك.

ويسر كلية التربية أن تضع بين يديكم كمسؤولين ومهتمين بشؤون الكلية التقرير الإحصائي حتى الفصل الصيفي للعام الدراسي ١٤٣٥/١٤٣٦ هـ والذي يتضمن عرضاً للإحصائيات الخاصة بأعداد الطلبة بمختلف أقسام الكلية وبرامجها الأكاديمية للمراحل الدراسية الثلاث: البكالوريوس والماجستير والدكتوراه لكل من الطلاب والطالبات . ويهدف هذا التقرير إلى تزويد متخذي القرار ببيانات شاملة وموحدة وموثقة يمكن الاستفادة منها في دراسة الواقع الحالي للأقسام الأكاديمية ورسم الخطط المستقبلية بشأنها. إضافة إلى تزويد التقرير السنوي لكلية ببيانات عن توزيع أعداد الطلبة فيها.

ويغطي التقرير أعداد الطلبة المقيدين والخريجين على مستوى الكلية بشكل عام، وعلى مستوى الأقسام العلمية وبرامجها للمراحل الدراسية الثلاث أخذين بالاعتبار متغيرات هامة مثل القسم الأكاديمي، وجنس الطالب، والمرحلة الدراسية، ومسار التخصص.

وترحب وحدة التقويم بأي اقتراحات لتحسين وتطوير طريقة عرض الجداول والرسومات البيانية ليتم أخذها في الاعتبار عند إعداد التقرير الإحصائي للسنوات القادمة. علماً بأن البيانات التي يتم عرضها في هذا التقرير قد تم الحصول عليها من قواعد البيانات الخاصة بكلية التربية في المنظومة الإلكترونية في شهر ١٢/١٤٣٦ هـ.

أعد التقرير:

أ.د. السيد محمد أبو هاشم – مشرف وحدة التقويم.

أ.منى سعد الطلحه – سكرتيرة وحدة التقويم.

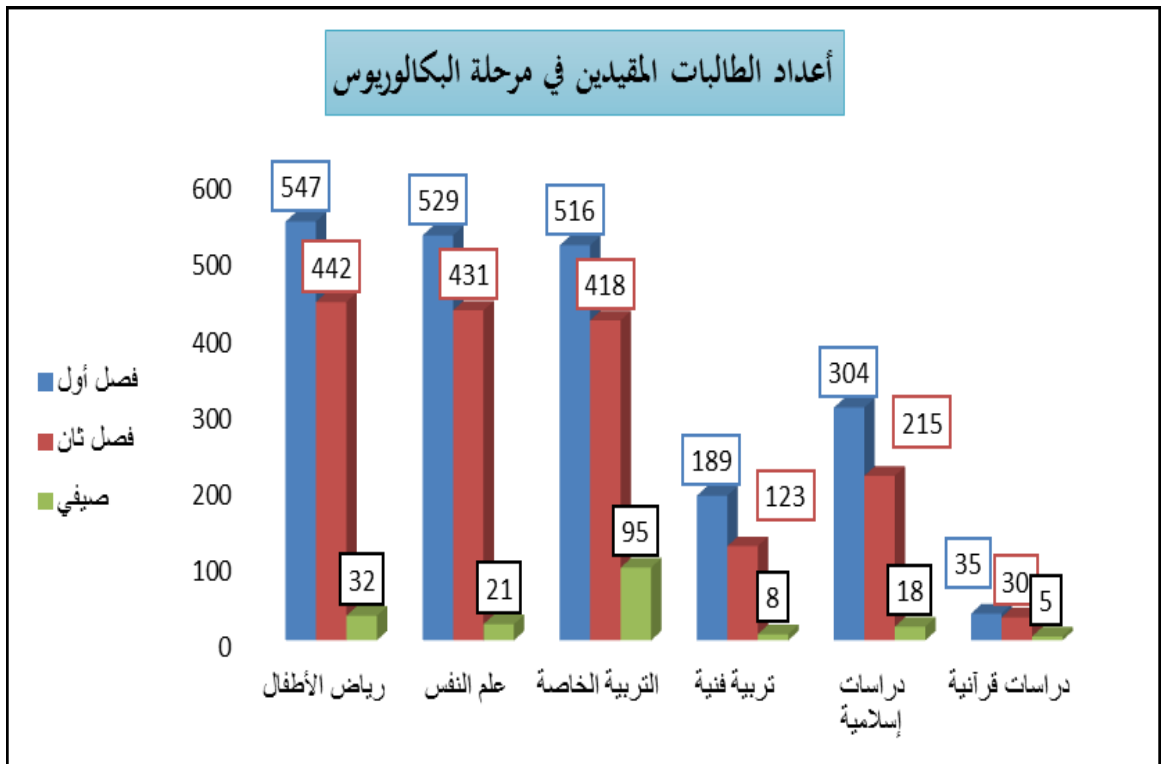
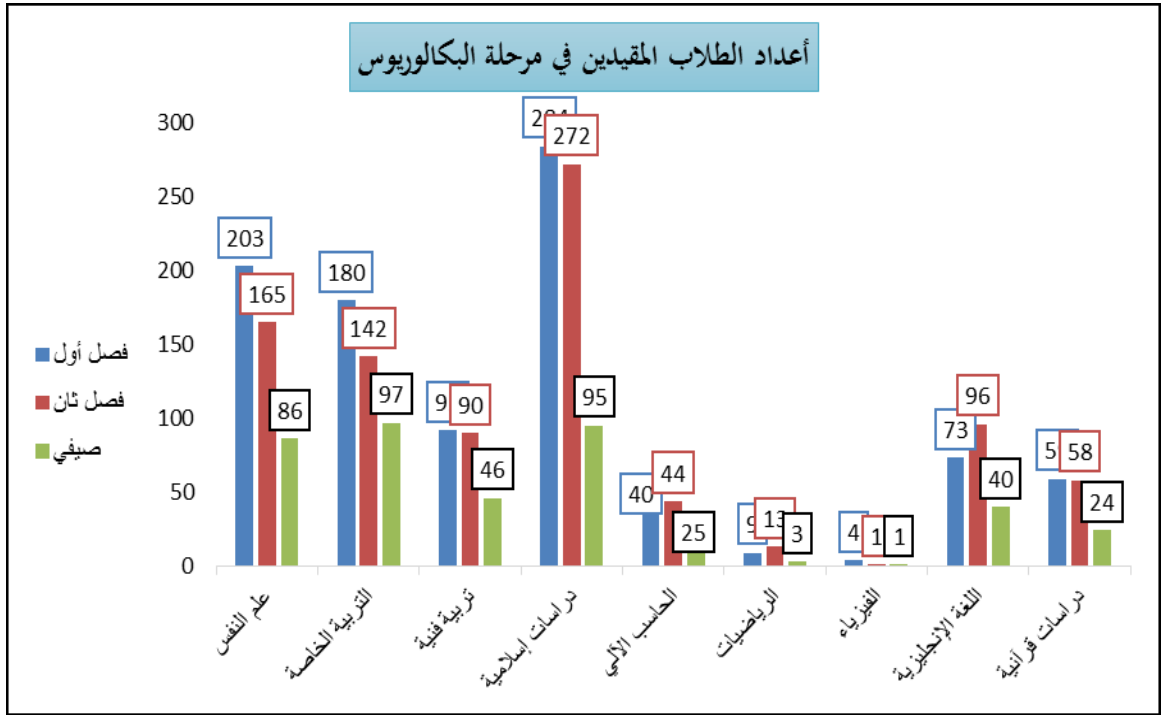
إشراف

د. على بن حسن الزهراني

وكيل الكلية للتطوير والجودة

عدد الطلبة المقيدین في الكلية حسب مسارات التخصص و جنس الطالب في مرحلة البكالوريوس

بكالوريوس						التخصص	القسم
انثى			ذكر				
صيفي	فصل ٢	فصل ١	صيفي	فصل ٢	فصل ١		
٣٢	٤٤٢	٥٤٧				رياض الأطفال	السياسات التربوية
١٩	٤٠٧	٥١٣	٨٦	١٦٠	١٥٦	إحصائي نفسي	علم النفس
١	١٤	٦				تدريس علم نفس	
١	١٠	١٠		٥	٤٧	علم النفس	
٩	١٦٥	١٤٩	١٨	٦٦	٧٤	التربية الخاصة	التربية الخاصة
٢٢	٥٦	٨٣	١٦	٢٨	٣٨	الاضطرابات السلوكية والتوحد	
٢٠	٦٣	٧٤	٢٣	٥	٧	الإعاقة السمعية	
٢٩	٦٩	٩٩	١٩	٣٧	٥٠	التخلف العقلي	
١٥	٦٥	١١١	٢١	٦	١١	صعوبات التعلم	
٨	١٢٣	١٨٩	٤٦	٩٠	٩٢	تربية فنية	
٦	١١٠	١٩٤	٢٥	١٣٤	١٥١	دراسات إسلامية	الدراسات الإسلامية
٦	٤٩	٥١	٢٧	٥١	٤٣	فقه وأصوله	
٢	٣١	٣٨	١	٣٣	٣٢	تفسير وحديث	
٤	٢٥	٢١	٤٢	٥٤	٥٨	عقيدة	
			٢٥	٤٤	٤٠	الحاسب الآلي	المناهج وطرق التدريس
			٤٠	٩٦	٧٣	اللغة الإنجليزية	
			٣	١٣	٩	الرياضيات	
			١	١	٤	الفيزياء	
٥	٣٠	٣٥	٢٤	٥٨	٥٩	دراسات قرآنية	الدراسات القرآنية
١٧٩	١٦٥٩	٢١٢٠	٤١٧	٨٨١	٩٤٤	المجموع	



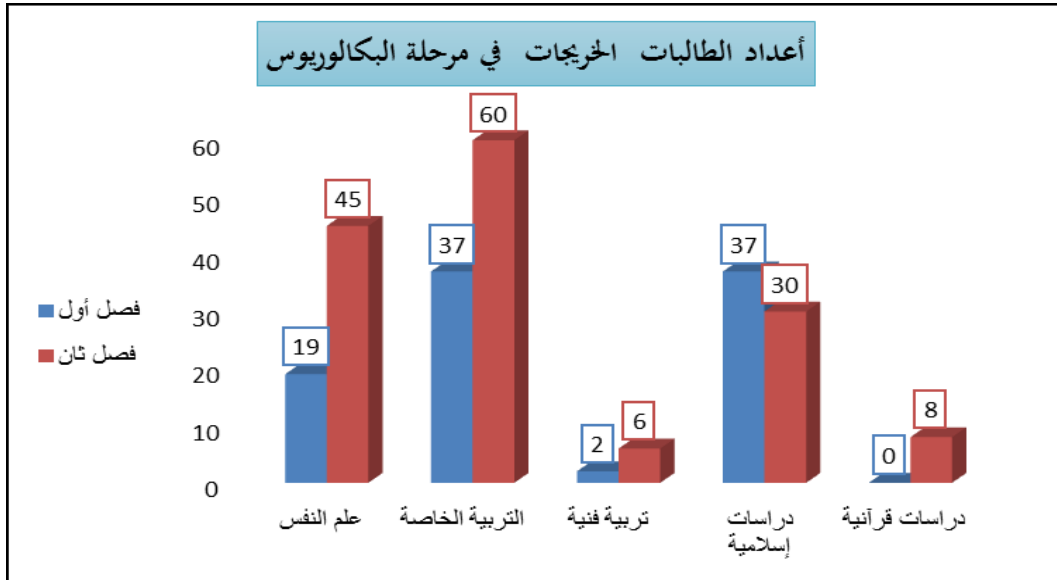
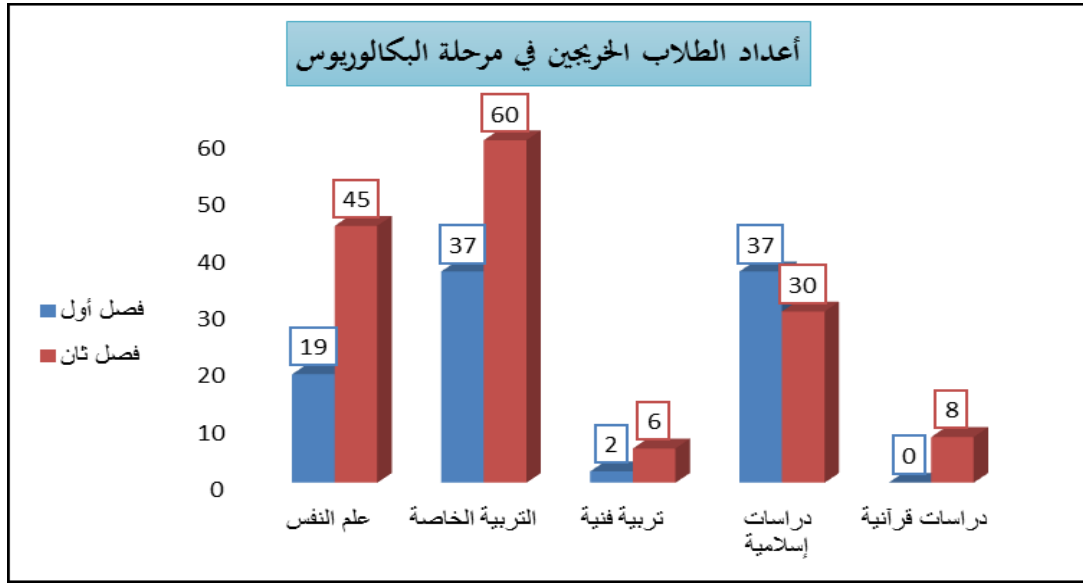
عدد الطلبة المقيدین في الكلية حسب مسارات التخصص وجنس الطالب في مرحلتي الماجستير والدكتوراه

دكتوراه		ماجستير				التخصص	القسم		
انثى		ذكر		انثى				ذكر	
فصل ٢	فصل ١	فصل ٢	فصل ١	فصل ٢	فصل ١			فصل ٢	فصل ١
٢٤	٢٧	٤٨	٥٠	٣٩	٤١	٣٦	٣٧	فقه وأصوله	دراسات اسلامية
٣٣	٣٥	٢٧	٢٥	٦١	٦٣	٣٠	٣٢	عقيدة	
٢٩	٣٣	٢٨	٢٨	٤٤	٤٥	٤٣	٤٨	تفسير وحديث	
٧	٦			٢٨	٣٠	٧	٥	التربوي والنمو	علم النفس
				٨	٨			غير العاديين	
٣	٣							اجتماعي وصناعي	
٣	٣	١	١	٦	٧	١		ارشادي	
				١	١			المجموعة (أ) عيادي	
١٨	١٩	٢٤	٢٥	٥٤	٥٩	١٤	٢٥	اصول تربية	السياسات التربوية
٧	٧	١٤	١٥	٢٠	٢٣	٧	٨	تعليم الكبار	
				٢٠	٢٨			تربية الطفولة المبكرة	
٣١	٣٢	١٨	١٨	٣١	٥٠	١	٢	تربية فنية	تربية فنية
٣٩	٤٠	٤٠	٥٠					ادارة التعليم العام	ادارة تربوية
٤٠	٤٣	٢٠	٢٢					ادارة التعليم العالي	
				٥٨	٩٦	٢٣	٢٨	الادارة التربوية	
١٠	١٣	١٨	١٧	١٤	١٥	١٢	١٤	مناهج وطرق	مناهج وطرق تدريس
٥	٥	١٣	١٥	٢٠	٢٣	١٤	١٦	العلوم	
				١٠	١٠	٨	٩	المواد الاجتماعية	
				١٨	١٩	٩	١٠	اللغة العربية	
				٣٢	٣٤	١٢	١٢	العلوم الشرعية	
				١٩	٢٧			التربية الفنية	
						١٦	١٨	التربية البدنية	
				٢٥	٣٠	٩	١٣	الرياضيات	
				١١	١٦	١٢	٢٠	الحاسب الآلي	
				٩	١٠	٣	٤	تعليم اللغة الانجليزية	
				١٩	٢٢	٩	١٤	التخلف العقلي	تربية خاصة
				٢٢	٢٣	١٣	١٧	الاعاقة السمعية	
				٣١	٣١	٤	٦	صعوبات التعلم	
				١١	١٠	١١	١٢	الاضطرابات السلوكية	
				٤٨	٦٥	١٧	١٧	تقنيات التعليم	تقنيات

								التعليم
٢٤٩	٢٦٦	٢٥١	٢٦٦	٦٧٨	٨٠٥	٣١١	٣٦٧	المجموع

عدد الطلبة الخريجين في الكلية حسب القسم وجنس الطالب في مرحلة البكالوريوس

بكالوريوس						التخصص	القسم
انثى			ذكر				
صيفي	فصل ٢	فصل ١	صيفي	فصل ٢	فصل ١		
	١٣٨	١٣٠				رياض الأطفال	السياسات التربوية
	١٢٣	١٥١		٤٥	١٩	إحصائي نفسي	علم النفس
						تدريس علم النفس	
	٣١	٣٣		١٤	٣	الاضطرابات السلوكية والتوحد	التربية الخاصة
	١٥	٩		٢	١	الإعاقة السمعية	
	٣٥	٤٣		١٨	١٥	التخلف العقلي	
	٥١	٣٩		٢٦	١٨	صعوبات التعلم	
	٨	١٥		٦	٢	تربية فنية	التربية الفنية
	٢١	٢٨		٩	١٩	فقه وأصوله	الدراسات الإسلامية
	١٦	١٦		٣	٨	تفسير وحديث	
	٧	١٤	٢	١٨	١٠	عقيدة	
			٢	٨		دراسات قرآنية	الدراسات القرآنية
	٤٤٥	٤٧٨	٤	١٤٩	٩٥		المجموع



الطالبة الخريجين في الكلية حسب القسم وجنس الطالب في مرحلة الماجستير والدكتوراه

القسم	التخصص	ماجستير				دكتوراه			
		ذكر		انثى		ذكر		انثى	
		فصل ١	فصل ٢	فصل ١	فصل ٢	فصل ١	فصل ٢	فصل ١	فصل ٢
دراسات اسلامية	فقه وأصوله	١	٦	٣		٤	٣	٢	٢
	عقيدة	٢	٤	٣	٢	١	١		٢
	تفسير وحديث			١	١			١	٤
علم النفس	التربوي والنمو								
	غير العاديين			١					
	الاجتماعي								

								والصناعي	
								العيادي	
								الارشادي	
								المجموعة (أ) عيادي	
								المجموعة (أ) تربيوي	
				٢				المجموعة (ب) نمو	
					١			المجموعة (ا)	
		١		٦	٤	٨	٢	اصول تربية	السياسات التربوية
				٤	٢		١	تعليم الكبار	
				٩				تربية الطفولة المبكرة	
			١	١٨		١	٣	تربية فنية	تربية فنية
٢	١	٦						التعليم العام	ادارة تربوية
٢	١	٤	٢					التعليم العالي	
				٣٣		٥	١	الادارة التربوية	
١		١	١	١		١	٢	مناهج عامة	مناهج وطرق تدريس
		١		٤		٢	٢	العلوم	
					١	١		المواد الاجتماعية	
				١		١	١	اللغة العربية	
				١	١		٤	العلوم الشرعية	
				٨	١		١	التربية الفنية	
				٥	٢	١	١	الرياضيات	
				٨	٢	٦		الحاسب	
				١	١			تعليم اللغة الانجليزية	
				٤	٣	٥		التخلف العقلي	

				١	٣	٣	٢	الاعاقة السمعية	تربية خاصة
				١	٣	٢	١	صعوبات التعلم	
				٣				الاضطرابات السلوكية	
				١٥	٥	١	١	تقنيات التعليم	تقنيات التعليم
					٢			وسائل تكنولوجيا التعليم	
١٣	٥	٢٠	٩	١٢٨	٣٩	٥٦	٢٧	المجموع	