

هيئة تقويم التعليم والتدريب  
Education & Training Evaluation Commission

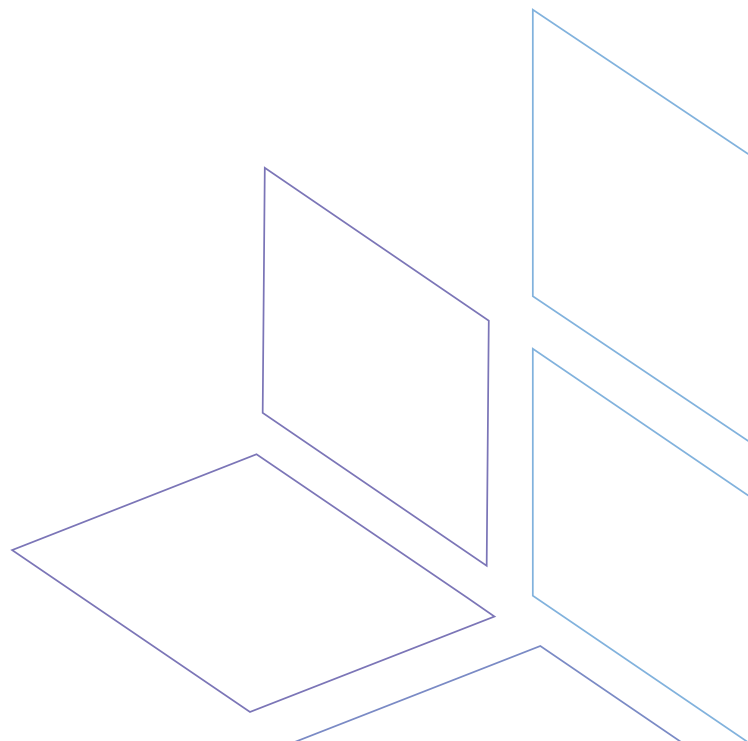


# الإطار الوطني للمؤهلات

1441 هـ - 2020 م







## محتويات الإطار الوطني للمؤهلات



6	المقدمة
6	تعريفات
8	أهداف الإطار
9	أهمية الإطار
10	المستويات
11	مجالات التعلم
12	أوصاف المستويات
20	أنواع المؤهلات
22	مستويات المؤهلات الرئيسية
27	المتطلبات العامة لتسكين المؤهلات
36	المواءمة بين مستويات الإطار والتصنيف الدولي إسكد (ISCED)

## مقدمة



تسعى المملكة العربية السعودية إلى بناء أنظمة تعليم وتدريب ذات منهجية مترابطة، تركز على الاستفادة من الممارسات والتجارب الدولية المتقدمة في مجالي: التعليم والتدريب، بوصفهما دعائمتين أساسيتين للتنمية المستدامة، وركيزتين لتحقيق مستهدفات رؤيتها الطموحة 2030م، التي وضعت تأهيل الكوادر الوطنية محور اهتمامها، وأكّدت تمكينهم من المعارف والمهارات النوعية، وتعزيز ثقافة الابتكار وريادة الأعمال، وإتاحة فرص التعلم مدى الحياة للجميع.

وتطبيقاً لقرار مجلس الوزراء المؤقر رقم (108)، بتاريخ 14/2/1440هـ، الذي نصّ في مادته الرابعة، الفقرة الحادية عشرة، على: "إعداد إطار وطني للمؤهلات، يتضمّن القواعد والضوابط والمعايير والمؤشرات والشروط والإجراءات الخاصة به، واعتماده من المجلس، والإشراف على تطبيقه"، عمّلت هيئة تقويم التعليم والتدريب على إعداد إطار وطني للمؤهلات؛ ليكون مرجعية علمية تسترشد بها مؤسسات التعليم والتدريب عند بناء مؤهلاتها، وتطويرها، وإعادة هيكلتها، وتستند عليه جهات التوظيف في التعرّف على مهارات الكوادر الوطنية ومستوياتها. ويمثّل الإطار نظامًا شاملًا وموحدًا لبناء المؤهلات، وتنظيمها، وتسكينها في مستويات، بناءً على نواتج التعلّم، كما يوفر لغةً مشتركة، ومرجعية علمية للمقارنة، فضلًا عن وظيفه أداة لتيسير نقل المعارف والمهارات والقيم بين بيئات العمل المتنوّعة، على المستويين: الوطني والدولي، ومحورًا يوطّد دعائم العلاقة بين التعليم والتدريب من جهة، والمتطلّبات الفعلية لسوق العمل من جهة أخرى، بصورة تفاعلية يستجيب فيها التعليم والتدريب معًا لظروف المجتمع، وتطلّعاته، وإمكاناته، ومتطلّبات التنمية المستدامة من جميع جوانبها.

## تعريفات



## التخرّج المبكر



شهادات لمؤهلات معتمدة من الجهة المانحة لدرجة علمية معينة، تتوسط البرامج الأكاديمية أو التطبيقية الطويلة، مثل برامج البكالوريوس، أو الماجستير، أو الدكتوراة، تُمنح للمتعلم إذا استوفى مستوى معينًا من المعارف والمهارات والقيم في تخصص محدد، علقًا بأنّ هذه الشهادة لا تعادل الدرجة العلمية للمؤهل نفسه الذي سجل فيه ابتداءً؛ بل تُعدّ اعترافًا باستيفاء المتعلم الحدّ المطلوب من المعارف والمهارات والقيم التي تؤهله لمستوى أكاديمي.

## البرامج البينية



برامج يشترك فيها أكثر من تخصص، بمخرجات تعلم محددة لا يمكن تحقيقها من خلال تخصص معرفي واحد، على ألا يتعدى إجمالي ما يُستفاد منه من المقررات القائمة نسبة 10%.

## الإطار الوطني للمؤهلات



هيكلية تنظيمية تُستخدم لتسكين المؤهلات وتصميمها وتطويرها، والاعتراف بها في المملكة العربية السعودية.

## التعليم عن بُعد



استخدام تقنيات إلكترونية في إدارة العملية التعليمية بالأسلوب التزامني أو التفاعلي، وذلك حسب ما هو معتمد من أنظمة وتعليمات، ويشمل التعليم عن بُعد كلاً من: الانتساب، والتعليم المدمج، ويمكن للجهات التعليمية أو التدريبية المانحة للمؤهل أن تقدّم برنامجاً تعليمياً أو تدريبياً، أو جزءاً منه، عن طريق التعليم عن بُعد.

## تسكين المؤهلات



يربط المؤهلات الصادرة عن الجهات الوطنية أو الدولية المانحة المعترف بها؛ (التعليمية والتدريبية)، بالمستويات المقترنة بها من مستويات الإطار الوطني للمؤهلات.

## التخصص الفرعي



تخصص مساند خارج حقل التخصص الرئيس، يدرسه المتعلم في كليته أو كلية أخرى، ولا تقل عدد ساعاته المعتمدة عن 25%، ولا تزيد عن 30% من المتطلبات الرئيسية للتخصص، مع تثبيت ذلك في سجل المتعلم الأكاديمي، واسم المؤهل.

## التخصص الرئيس الآخر



تخصص رئيس آخر يدرسه المتعلم في كليته، أو كلية أخرى، مع تخصصه الأساسي، وتحدد المؤسسة التعليمية متطلبات التخصص الرئيس الآخر بحيث لا تقل عن 30%، ولا تزيد عن 60% من المتطلبات الرئيسية للتخصص، ولا تدخل في ذلك متطلبات الجامعة، مع تثبيت ذلك في سجل المتعلم الأكاديمي.

## نواتج التعلم



تحدد ما هو متوقع من المتعلم معرفته، وبستطيع القيام به في مجال التعلم وما يتمثله في سلوكه، ويقصد بها: المحصلة النهائية لعملية التعلم التي يجب أن تكون قابلة للقياس، في ضوء أدوات تقويم تتوافق مع المستوى المقترن بالمؤهل.

## مجالات التعلم



تتكون من المعرفة والفهم، والمهارات، والقيم التي يتوقع أن يكتسبها المتعلم في مستوى تأهيلي محدد، وتبنى نواتج التعلم في ضوءها.

## الساعات المعتمدة



مقدار الوقت اللازم للتعلم؛ للحصول على المؤهل، وتحتسب بعدد الساعات الزمنية اللازمة لتحقيق نواتج التعلم الخاصة بالمؤهل (الساعة المعتمدة لا تقل عن 50 دقيقة).

## الجهة المانحة



مؤسسة تعليمية مرخصة من الجهات ذات الاختصاص، وفق قرار تأسيس عرضه تقديم برامج تعليمية وتدريبية، وتمارس أعمالها في ضوء الأنظمة واللوائح المعمول بها على المستوى الوطني أو الدولي.

## المؤهل



مجموعة محصلات التعلم من المعرفة والمهارات والقيم التي يحصل عليها المتعلم، وتصدر على شكل وثيقة "شهادة/ دبلوم/ درجة علمية"، صادرة عن مؤسسة تعليمية، أو تدريبية، كونها جهة مانحة معترف بها.

## موائمة المؤهلات



وضع المؤهلات الصادرة عن مؤسسات تعليمية أو تدريبية (أجنبية في أغلب الأحيان)، مرخصة من الجهات المعنية في المملكة العربية السعودية، على المستويات المقترنة بها من مستويات الإطار الوطني للمؤهلات.

## مستويات الإطار



ثمانية مستويات لتسكين مؤهلات قطاعات التعليم العام، والتدريب التقني والمهني، والتعليم العالي؛ الأكاديمي، والتطبيقي والبحثي المدني والعسكري.



ربط أنواع المؤهلات الوطنية في المملكة العربية السعودية ببعضها؛ بما يضمن اتساقها وجودتها، وتعزيز الثقة بين مؤسسات التعليم والتدريب.



تحقيق مبدأ التعلّم مدى الحياة، من خلال الاعتراف بأنماط تعلّم متنوعة، توفّر مرجعية لتقدّم الأفراد عبر التعليم والتدريب.



تسهيل فرص انتقال المتعلمين بين قطاعات التعليم والتدريب وسوق العمل - وطنياً أو دولياً- بما يساعدهم على الانخراط في بيئة العمل، وإمكانية التنقل بين مختلف المسارات المرتبطة بالمؤهل.



تنظيم المؤهلات الوطنية، عبر توحيد عمليات تخطيطها، وتصميمها، وتطويرها في المملكة العربية السعودية في ضوء معايير موحدة.



ضمان الاتساق بين المؤهلات ومخرجاتها؛ بما ينسجم مع التوجّهات الوطنية، ومتطلبات التنمية وسوق العمل.



إيجاد لغة مشتركة تضمن الشفافية وسهولة فهم مستويات التأهيل من قبل مؤسسات التعليم والتدريب والتوظيف.

## أهداف الإطار

يستهدف الإطار الوطني للمؤهلات إعداد نظام متكامل، يضمن مستوى عاليًا من الجودة، والقدرة التنافسية، والاعتراف الدولي للمؤهلات الوطنية، وذلك من خلال:





تتجلى في الآتي

## أهمية الإطار

زيادة الثقة  
في القدرات الوطنية

يعزز الإطار الثقة لدى جهات العمل بمستوى الخريجين: معرفيًا، ومهاريًا، وقيميًا، والمواصفات التي يتطلبها سوق العمل.

أساس مرجعي لتصميم  
المؤهلات

يعدّ الإطار الوطني للمؤهلات مرجعية علمية، تسترشد بها المؤسسات التعليمية والتدريبية وجهات العمل، عند تخطيط مؤهلاتها وبنائها وتطويرها، كما تستند عليها جهات التوظيف في التعرف على مهارات القدرات الوطنية المؤهلة.

المواءمة مع متطلبات  
التنمية وسوق العمل

ينطلق الإطار من منظومة معرفيّة ومهارية وقيمية تتواءم مع متطلبات التنمية الوطنية، التي جسدت في مواصفات نواتج التعلم بما يضمن بناء الشخصية الوطنية بناءً شاملاً، ويتوافق مع متطلبات التنمية واحتياجات سوق العمل.

## المواءمة الدولية



يسهم اتساق الإطار الوطني للمؤهلات مع الخصائص الرئيسة لبقية الأطر الإقليمية والدولية في تعزيز فرص مواءمته لهذه الأطر؛ الأمر الذي ينعكس على تحقيق سمات ومواصفات مشتركة توفر موثوقية متبادلة، وتتيح للخريجين فرصاً واسعة للتعليم والتدريب والتوظيف على المستوى الوطني والدولي.



## أداة للمقارنة بين المؤهلات

يمثلّ الإطار أداة للمقارنة بين المؤهلات ذات الصلة، الصادرة عن جميع المؤسسات التعليمية والتدريبية الرسمية في المملكة العربية السعودية من جهة، وبين تلك المؤهلات ونظيراتها الدولية من جهة أخرى؛ بما يعزز فرص الأفراد في الانتقال بين مؤسسات التعليم المختلفة، وتحقيق الاعتراف المتبادل بالمؤهلات.

## تحقيق التكافؤ والمساواة



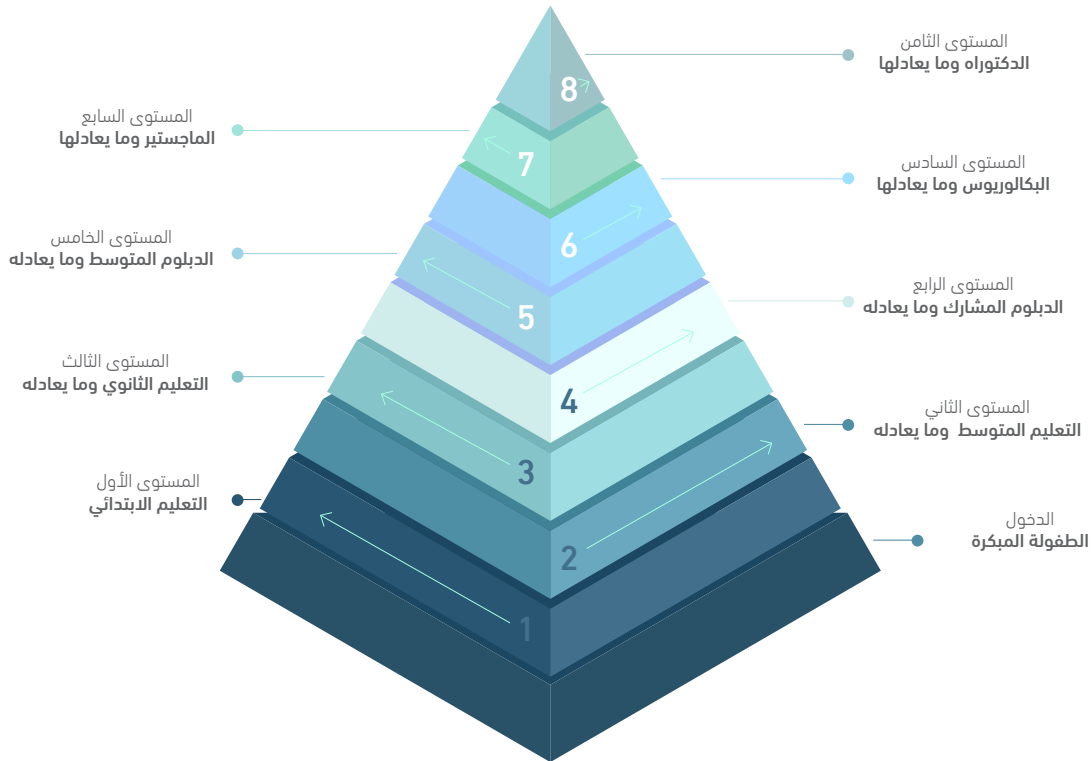
يعمل الإطار على تحقيق تكافؤ الفرص بين خريجي مختلف مؤسسات التعليم والتدريب والتوظيف، من خلال اتساق مخرجات الإطار؛ الأمر الذي يزيد من مستوى الثقة لدى المتعلمين الراغبين في مواصلة الدراسة بالمؤسسات التعليمية أو التدريبية المختلفة، وتحقيق مبدأ المساواة؛ بما يكفل انتفاعهم بفرص متساوية للتمكين، وتعزيز فرص التعلم والتدريب مدى الحياة للجميع بمن فيهم الأشخاص من ذوي الإعاقة.

## المستويات



مسارات عمودية متدرّجة بحسب عمق مجالات التعلم وتراكمها في البرامج التعليمية، تبدأ من مستوى الدخول، وتتدرج تصاعدياً إلى المستوى الثامن، ولكل مستوى مدى وعمق محددان؛ حيث تغطي المستويات قطاعات التعليم العام، والتدريب التقني والمهني، والتعليم العالي الأكاديمي، والتطبيقي والمهني المدني والعسكري. ويمثّل كل مستوى تدرّجاً علمياً متسلسلاً في محصلة التعلم، ويتضمن كل مستوى وصفا لنواتج التعلم (المعرفة والمهارات والقيم)؛ تُشكّل في مجموعها مصفوفة لمستويات الإطار الوطني للمؤهلات.

### مستويات الإطار الوطني للمؤهلات



## مجالات التعلم



تصف التعلم الذي يحتاجه المتعلم من المعرفة والفهم والمهارات والقيم اللازمة؛ للحصول على المؤهل، حسب كل مستوى من المستويات المحددة بالإطار. وتدرّج هذه المستويات من حيث المدى والتتابع في مستويات الإطار من المستوى الأول إلى الثامن.

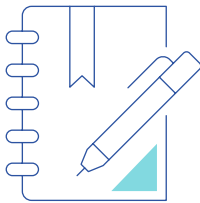
## يُعبر عنها من حيث الأبعاد المعرفية، والمهارات، والقيم، وفق الآتي:



## القيم

وتشمل ما يتمثله الخريج من مبادئ ومعايير توجّهه للنجاح بمجالات الحياة والعمل أو المهنة، وتشمل:

- القيم والأخلاق الأكاديمية والمهنية.
- الاستقلالية واتخاذ القرار.
- المشاركة وتحمل المسؤولية.



## المهارات

وتشمل ما يستطيع الخريج القيام به للتعلم المستمر والعمل أو المهنة، من:

- المهارات الإدراكية؛ وتتضمّن تطبيق المعرفة، ومهارات التفكير، الناقد وحل المشكلات، والاستقصاء، والإبداع.
- المهارات العملية والبدنية؛ وتتضمّن تطبيق المعرفة، واستخدام المواد والأجهزة والأدوات المناسبة، وتطبيق المهارات الحركية واليدوية ببراعة.
- مهارات التواصل وتقنية المعلومات؛ وتتضمّن التواصل الكتابي واللفظي وغير اللفظي، والمهارات العددية، واستخدام تقنية المعلومات والاتصال وإنتاجها.



## المعرفة والفهم

وتشمل ما يعرفه الخريج ويفهمه في مجال التعلم والعمل أو المهنة، من:

- المعرفة العميقة الواسعة، وفهم الحقائق والمفاهيم والمبادئ والنظريات والعمليات والإجراءات المتضمنة في مجال التعلم أو العمل أو المهنة.
- عمق المعرفة، حيث يمكن أن يكون عاقلًا أو متخصصًا.
- اتساع مجال المعرفة، حيث يتراوح بين موضوع واحد ومتعدد التخصصات.
- أنواع المعرفة، وتدرّج من معرفة حسية، إلى معرفة مجردة، ومن معرفة بسيطة إلى معرفة تراكمية.
- تعقيد المعرفة، حيث يجمع بين نوع المعرفة، وعمقها، واتساعها.



## أوصاف المستويات

### المستويات

1

### المستوى الأول



#### القيم

ضمن سياقات مألوفة ومنظمة: سيكون الخريج قادرًا على:

- تمثّل السلوكيات الإيجابية، والتعامل بتسامح، والوعي بالمواطنة المسؤولة.
- إبداء الفضول المعرفي في التعلم والعمل، والنظرة الإيجابية للذات، والتعبير عن وجهة نظره، وإدراك أهمية التغذية الراجعة تحت إشراف مباشر.
- المشاركة مع الزملاء في تحمّل مسؤوليات تنفيذ المهام، والمحافظة على الصحة والنظافة العامة.



#### المهارات

في هذا المستوى سيكون الخريج قادرًا على:

- **المهارات الإدراكية:**
  - تطبيق المعرفة الأساسية، وتنفيذ مهام بسيطة ومحددة.
  - تحديد المشكلات البسيطة، وطلبها استخدام مهارات التفكير الأساسية، مكانها قبل استخدام في مواقف الحياة أو مجال التعلم.
- **المهارات العملية والبدنية:**
  - استخدام آمن للأدوات والمواد الأساسية المألوفة.
  - القيام بمهام عملية بسيطة معتادة.
- **مهارات التواصل، وتقنية المعلومات:**
  - تطبيق مهارات القراءة والكتابة والاستماع والمحادثة الأساسية بإتقان
  - إجراء عمليات حسابية في سياقات مألوفة.
  - استخدام بعض وسائط التقنية الرقمية وتطبيقاتها، والتعامل مع بعض أجهزتها؛ لدعم التعلم والتواصل مع الآخرين وفق ضوابط محددة.



#### المعرفة والفهم

في هذا المستوى سيكون الخريج متمكنًا من:

- المعرفة الأساسية العامة للحياة اليومية، ولمواصلة التعلم.
- المعرفة التطبيقية والإجرائية الأساسية في بعض المواضيع العامة.
- معرفة وفهم الحقائق والمفاهيم والمبادئ والنظريات البسيطة، والأدوات والمواد الأكثر استخدامًا في حياته اليومية.



## المستوى الثاني



## القيم

ضمن سياقات مألوفة وموجّهة، سيكون الخريج قادرًا على:

- تمثّل الأخلاق الحميدة والثقة بالنفس، وتفهم الآخرين، والإحسان إليهم، والتحملي بالمواطنة المسؤولة.
- التخطيط للتعلم والعمل، والفضول المعرفي، واتخاذ القرارات البسيطة، وتقبّل التوجيه للتطوير باستقلالية محدودة تحت إشراف مباشر.



## المهارات

في هذا المستوى سيكون الخريج قادرًا على:

- **المهارات الإدراكية:**
  - تطبيق المعرفة الأساسية، وتنفيذ سلسلة من المهام غير المعقدة في سياقات مألوفة.
  - توظيف مهارات التفكير الأساسية والعليا وحل المشكلات غير المعقدة بشكل منهجي في مجال التعلم أو العمل.
- **المهارات العملية والبدنية:**
  - استخدام الأدوات والمواد الأساسية بفعالية في بيئة منظمة .
  - تطبيق المهارات الأساسية؛ للقيام بمجموعة من الأنشطة والمهام العملية المنظمة وفق تعليمات محددة.
- **مهارات التواصل، وتقنية المعلومات:**
  - التواصل الكتابي واللفظي وغير اللفظي؛ للتعبير عن مجموعة من الأفكار والمعلومات والمشاعر.
  - إجراء عمليات رياضية غير معقدة في سياقات مألوفة.
  - توظيف مجموعة من وسائط التقنية الرقمية وتطبيقاتها، والأجهزة المرتبطة بها في التعلم والتواصل مع الآخرين، وفق ضوابط تنظيمية محددة.



## المعرفة والفهم

في هذا المستوى سيكون الخريج متمكنًا من:

- المعرفة التطبيقية والإجرائية الأساسية في المواضيع العامة ذات الصلة بمجال التعلم.
- معرفة وفهم الحقائق والمفاهيم والمبادئ وبعض النظريات الأساسية، ومعرفة الأدوات والمواد والمصطلحات الأساسية.

## 3

## المستوى الثالث



## القيم

ضمن سياقات معتادة وشبه موجهة، سيكون الخريج قادرًا على:

- التزام قيم المجتمع وآدابه العامة والقوانين والأنظمة، والثقة في النفس، والتعاون في الأعمال المعتادة والتطوعية، والانتماء للوطن ومحبته.
- التعلم والعمل بدافعية، وتمثّل الشغف المعرفي، وتحمل مسؤولية تطوير الأداء، واتخاذ القرارات باستقلالية محدودة، تحت إشراف غير مباشر.
- إدارة المجموعات الصغيرة، وتحمل مسؤولية تنفيذ المهام بإبداع، والمبادرة لتحقيق الأهداف المشتركة، والعناية بالجوانب الصحية والعاطفية والاجتماعية.



## المهارات

في هذا المستوى سيكون الخريج قادرًا على:

- **المهارات الإدراكية:**
  - تطبيق المعرفة النظرية والفنية الأساسية، وتنفيذ سلسلة من المهام متوسطة التعقيد، ومحددة في مجال التعلم والعمل.
  - توظيف مهارات التفكير العليا، و حل المشكلات غير المألوفة في مجال التعلم أو العمل.
- **المهارات العملية والبدنية:**
  - استخدام مجموعة واسعة من الأدوات والمواد الأساسية؛ لتنفيذ المهام والإجراءات العملية متوسطة التعقيد في سياقات غير مألوقة.
- **مهارات التواصل، وتقنية المعلومات:**
  - التواصل الكتابي واللفظي بلغتين (اللغة العربية - ولغة أخرى)، وغير اللفظي؛ للتعبير عن مجموعة واسعة من الأفكار والمعلومات والمشاعر للآخرين بفعالية
  - إجراء العمليات الرياضية في سياقات متوسطة التعقيد.
  - توظيف مجموعة واسعة من وسائط التقنية وتطبيقاتها في التواصل، والحصول على المعلومات ومعالجتها وتقييمها، وإنتاج منتجات رقمية محددة وفق ضوابط تنظيمية.



## المعرفة والفهم

في هذا المستوى سيكون الخريج متمكنًا من:

- المعرفة التطبيقية والإجرائية الأساسية في بعض المواضيع التخصصية ذات الصلة بمجال التعلم أو العمل.
- المعرفة والفهم النظري والعملية الأساسي في سياق واسع، ضمن مجال التخصص والعمل.
- المعرفة والفهم لمجموعة من الحقائق والمفاهيم والمبادئ والنظريات الأساسية والأدوات والمواد والمصطلحات، ضمن مجال التخصص أو العمل.
- المعرفة الأساسية لطرق البحث وأساليب الاستقصاء الموجه.



## المستوى الرابع



## القيم

ضمن سياقات جديدة شبه موجهة؛ سيكون الخريج قادرًا على:

- التعايش مع الآخرين، والتعامل معهم بإيجابية، وتقدير الذات، والنظر بإيجابية إلى التحديات الشخصية والمجتمعية والتكيف معها، والوعي بأخلاقيات المهنة.
- إدارة التعلم والعمل ذاتيًا، مدفوعًا بالفضول المعرفي، والمبادرة لتطوير الأداء، واتخاذ القرارات الشخصية والمهنية باستقلالية تحت إشراف غير مباشر.
- التكيف مع فرق جماعية متنوعة والتأقلم معها، وتحمل بعض المسؤوليات والواجبات، والمبادرة بالوفاء بمتطلبات العمل، والعمل بفعالية؛ لتحقيق أهداف الفريق، وتعزيز الجوانب الصحية والعاطفية والاجتماعية والمادية.



## المهارات

في هذا المستوى سيكون الخريج قادرًا على:

- **المهارات الإدراكية:**
  - توظيف المعرفة النظرية والفنية، وتنفيذ مهام معقدة نسبيًا في سياقات محددة مرتبطة بالتخصص، والعمل.
  - حل المشكلات والقضايا المعقدة التي يمكن التنبؤ بها، بحلول إبداعية في سياقات محددة مرتبطة بالتخصص والعمل.
  - الربط بين المعارف والقضايا في مجال معين وتقييمها بشكل نقدي في مجال التخصص والعمل والمهنة.
- **المهارات العملية والبيئية:**
  - استخدام طرق وأدوات ومواد وأجهزة عملية مرتبطة بالتخصص والعمل والمهنة.
  - إجراء مهام وعمليات معقدة نسبيًا مرتبطة بالتخصص والعمل.
- **مهارات التواصل، وتقنية المعلومات:**
  - التواصل بأشكال مختلفة مع الآخرين؛ لنقل المعرفة والمهارات المتخصصة.
  - استخدام البيانات العددية والتمثيلات البيانية المعقدة نسبيًا، وتفسيرها في سياقات غير مألوفة مرتبطة بالتخصص.
  - استخدام مجموعة متنوعة من وسائط التقنية الرقمية وتطبيقاتها؛ للبحث والتواصل ومعالجة المعلومات والبيانات وتقييمها، وإنتاج منتجات رقمية محددة في مجال التخصص والعمل.



## المعرفة والفهم

في هذا المستوى سيكون الخريج متمكنًا من:

- المعرفة النظرية والفنية الواسعة لمجموعة من المعارف والمفاهيم النظرية والتطبيقية، مع العمق في مجال أو أكثر من مجالات التخصص والعمل.
- المعرفة والفهم لمجموعة متنوعة من الحقائق والمفاهيم والمبادئ والنظريات والعمليات والمواد والمصطلحات ذات الصلة بمجال التخصص والعمل.
- المعرفة الأساسية لمنهجية البحث وطرقه، وأساليب الاستقصاء شبه الموجه.

## 5

## المستوى الخامس



## القيم

ضمن سياقات جديدة وغير موجهة؛ سيكون الخريج قادرًا على:

- التعايش مع الآخرين والتعامل معهم بإيجابية، وتقدير الذات، وتقبل التحديات الشخصية والمجتمعية والتكيف معها، والالتزام بأخلاقيات المهنة.
- إدارة التعلم والعمل ذاتيًا، مدفوعًا بالفضول المعرفي، والمبادرة لتطوير الأداء وفقًا لمعايير محددة، وتقديم الحجج لدعم القرار باستقلالية.
- المشاركة في الإشراف على فريق متنوع القدرات والخبرات، وتحمل بعض المسؤولية؛ لتحسين ممارسات العمل، والعمل بفعالية؛ لتحقيق أهداف الفريق، وتعزيز الجوانب الصحية والنفسية والاجتماعية.



## المهارات

في هذا المستوى سيكون الخريج قادرًا على:

- **المهارات الإدراكية:**
  - توظيف مجموعة من المعارف النظرية والفنية وتكييفها، وتنفيذ مهام معقدة نسبيًا في سياقات متنوعة بمجال التخصص والعمل.
  - حل المشكلات والقضايا المعقدة نسبيًا، وتقديم حلول إبداعية في سياقات متنوعة، في مجال التخصص والعمل.
  - التقييم النقدي للمعرفة المعقدة نسبيًا، وتوظيفها لتقديم حلول مبتكرة في مجال التخصص والعمل.
- **المهارات العملية والبدنية:**
  - استخدام الأدوات والأجهزة والآلات الفنية الدقيقة المرتبطة بمجال التخصص والعمل.
  - أداء المهام العملية المعقدة نسبيًا، المرتبطة بمجال التخصص والعمل.

- **مهارات التواصل، وتقنية المعلومات:**

- التواصل مع الآخرين بطرق مختلفة في مواضيع تخصصية؛ لنقل المعارف والمهارات.
- تحليل البيانات العددية وتفسيرها، واستخدام التمثيلات البيانية في سياقات معقدة نسبيًا، مرتبطة بالتخصص.
- توظيف وسائط التقنية الرقمية وتطبيقاتها؛ للتواصل والبحث، وحل مشكلات معقدة نسبيًا، وإنتاج منتجات رقمية محددة.



## المعرفة والفهم

في هذا المستوى سيكون الخريج متمكنًا من:

- المعرفة النظرية الفنية والتطبيقية الواسعة، والفهم العميق في بعض مجالات التخصص والعمل.
- المعرفة والفهم المتعمق لمجموعة من الحقائق والمفاهيم والمبادئ والنظريات والأدوات والمواد والمصطلحات ذات العلاقة بالتخصص والعمل.
- المعرفة الأساسية لمنهجية البحث وطرقه وأساليب الاستقصاء الحر.



## المستوى السادس



## القيم

ضمن سياقات متغيرة وغير موجهة؛ سيكون الخريج قادراً على:

- المثابرة والإصرار على الإنجاز والتميز، والتقدير العالي للذات، وبناء علاقات عمل ببناء، والالتزام بالأخلاقيات الشخصية والمهنية والأكاديمية.
- التقويم الذاتي لمستوى التعلم والأداء، وتمثّل الفضول المعرفي الذي يقود إلى التطوير المستمر، واتخاذ قرارات منطقية مدعومة بالحجج والبراهين باستقلالية.
- قيادة فرق العمل بمرونة وفعالية، وتحمل نتائج قرارات التطوير المهني، والإسهام في إيجاد الحلول البتأة للقضايا المجتمعية، وتعزيز جودة الحياة لديه.



## المهارات

في هذا المستوى سيكون الخريج قادراً على:

- **المهارات الإدراكية:**
  - تطبيق المفاهيم والمبادئ والنظريات الأساسية المتضمنة في مجموعة من السياقات المعقدة.
  - حل المشكلات المعقدة التي لا يمكن التنبؤ بها في مجال أو أكثر من التخصصات أو مجال العمل.
  - التقويم النقدي للمعرفة وتوظيفها في تقديم حلول مبتكرة للقضايا والمشكلات المعاصرة في مجال التخصص ومجال العمل.
  - ممارسة أساليب للاستقصاء، والتحقق والبحث في قضايا ومشكلات معقدة.
- **المهارات العملية واليدنية:**
  - استخدام متقدم للأجهزة والآلات المتطورة المرتبطة بمجال التخصص والعمل.
  - أداء المهارات والعمليات والإجراءات الدقيقة والمتطورة المرتبطة بمجال التخصص والعمل.
- **مهارات التواصل، وتقنية المعلومات:**
  - التواصل بطرق مختلفة في مواضيع متقدمة مرتبطة بالممارسات التخصصية والمهنية، ونقلها وتقديمها للآخرين والمجتمع بأساليب مبتكرة
  - استخدام العمليات الرياضية لحل مشكلات ذات سياقات معقدة مرتبطة بالتخصص والعمل.
  - استخدام مجموعة متنوعة من وسائط التقنية الرقمية وتطبيقاتها وأجهزتها، وتحليل للمعلومات والبيانات ومعالجتها، وإنتاج منتجات رقمية محددة في مجال التخصص والعمل.



## المعرفة والفهم

في هذا المستوى سيكون الخريج متمكناً من:

- المعرفة والفهم لمجموعة شاملة ومتسقة من المعارف والمفاهيم والمبادئ والنظريات، في واحد أو أكثر من مجالات التخصص والعمل.
- المعرفة والفهم المتقدم للعمليات والمواد والتقنيات والمصطلحات ذات العلاقة بالتخصص والعمل.
- المعرفة والفهم المتخصص المبني على التطورات الحديثة في مجال التخصص أو العمل.
- معرفة وفهم منهجية البحث وطرقه، وأساليب الاستقصاء في مجال التخصص والعمل.

## المستوى السابع



## القيم

ضمن سياقات متقدمة؛ سيكون الخريج قادرًا على:

- التعبير عن الرأي بثقة وحمل تبعاته، وتحقيق الذات، والالتزام بالنزاهة والممارسات الأخلاقية المهنية والأكاديمية.
- المبادرة في التخطيط الاحترافي للتعلم والعمل المتخصص، وتمثّل الشغف المعرفي، الذي يقود إلى تطوير مستمر وتميز، واتخاذ قرارات ينتج عنها تغير أو تقدم جوهري باستقلالية.
- المشاركة الفعّالة وضمن مجموعات بحثية أو مهنية، وتحمل المسؤولية الكاملة عن العمل والقرارات، والمساهمة في تطوير المعرفة، أو إيجاد ممارسات وطرق تفكير جديدة؛ تُساهم في تعزيز جودة الحياة للمجتمع.



## المهارات

في هذا المستوى سيكون الخريج قادرًا على:

- **المهارات الإدراكية:**
  - تطبيق المفاهيم والمبادئ والنظريات الرئيسية على بنى معرفية وممارسات مختلفة، وتقييمها بشكل نقدي.
  - حل المشكلات عالية التعقيد في سياقات جديدة أو غير مألوفة بطريقة مبتكرة في مجال التخصص والعمل.
  - إجراء بحث متقدّم أو مشروع احترافي باستخدام أساليب متخصصة للبحث والاستقصاء في مجال التخصص والعمل.
- **المهارات العملية واليدوية:**
  - استخدام الأدوات والأجهزة والآلات المتقدمة في سياقات جديدة مرتبطة بمجال التخصص والعمل أو المهنة.
  - تنفيذ مجموعة واسعة من المهام والإجراءات العملية المتقدمة والتي تحتاج دقة عالية ومرتبطة بمجال التخصص والعمل.

• **مهارات التواصل، وتقنية المعلومات:**

- التواصل بطرق مختلفة لنشر المعرفة التخصصية والمهارات والبحوث والابتكارات
- استخدام الأساليب الكمية أو الكيفية لمعالجة المعلومات والبيانات المرتبطة بمجال التخصص أو العمل.
- الاستخدام المتقدم لوسائل التقنية الرقمية وتطبيقاتها، وتحليل المعلومات الرقمية والبيانات ومعالجتها في مجال البحوث والمشروعات الريادية، وإنتاج منتجات علمية وتقنية مرتبطة بالتخصص والعمل.



## المعرفة والفهم

في هذا المستوى سيكون الخريج متمكّنًا من:

- المعرفة والفهم العميق والمتخصص لمجموعة من الحقائق والمفاهيم والمبادئ والنظريات في مجال التخصص والعمل.
- المعرفة النقدية والفهم العميق للعمليات والإجراءات والمواد والتقنيات والمصطلحات في مجال التخصص والعمل.
- المعرفة والفهم العميق للتطورات الحديثة في مجال أو أكثر من مجالات التخصص والعمل.
- المعرفة والفهم العميق لمجموعة من الأساليب المتخصصة في منهجية البحث وطرقه وأساليب الاستقصاء في مجال التخصص والعمل.

## المستوى الثامن



## القيم

ضمن سياقات متغيرة وغير موجهة؛ سيكون الخريج قادرًا على:

- تمثيل القيم المهنية والأكاديمية المتعلقة بالتميز في مجالات التخصص، وتحقيق الذات، والنزاهة، والممارسات الأخلاقية.
- السعي المستمر لتنمية الخبرات الشخصية والمهنية، وتمثل الشغف المعرفي في إنتاج المعرفة بشكل متقدّم وريادي، واتخاذ قرارات تؤدي إلى تغيير استراتيجي أو إلى الابتكار والإبداع.
- قيادة مجموعات بحثية أو مهنية باحترافية عالية، وتحمل مسؤولية أنشطته العلمية، وإنتاج المعرفة والابتكار، وإيجاد ممارسات وطرق تفكير إبداعية؛ لبناء مجتمع المعرفة، وتعزيز جودة الحياة الإنسانية.



## المهارات

في هذا المستوى سيكون الخريج قادرًا على:

- **المهارات الإدراكية:**
  - تقييم النظريات المتخصصة والمبادئ والمفاهيم الرائدة الأكثر تقدّمًا ونفدها في مجال التخصص والعمل.
  - تطوير حلول مبتكرة وإبداعية للقضايا والمشكلات الناشئة، المرتبطة بالتحديات في مجال أو أكثر من التخصصات أو مجال العمل.
  - تطوير مناهج البحث أو الاستقصاء المتقدّم وتكييفها وتنفيذها؛ لتوليد معارف أصلية تُسهم بشكل كبير في مجال التخصص والعمل.
- **المهارات العملية واليدوية:**
  - استخدام الأجهزة والآلات المتقدّمة التي تحتاج لدقة عالية، والمرتبطة بالتخصص.
  - تنفيذ مجموعة واسعة من المهام والإجراءات العملية المتقدّمة المرتبطة بالتخصص والعمل بطريقة مبتكرة.



## المعرفة والفهم

في هذا المستوى سيكون الخريج متمكّنًا من:

- المعرفة والفهم العميق الشامل لمجموعة من الحقائق والمفاهيم والمبادئ والنظريات المتخصصة المتقدمة في مجال التخصص والعمل اللازمة؛ لإنشاء معرفة جديدة ورائدة، والتفاعل بين المجالات التخصصية.
- المعرفة التفصيلية الناقدة لفهم مختلف العمليات، والمواد، والتقنيات، والاتفاقيات، والمصطلحات ذات الصلة بمجال التخصص والعمل.
- المعرفة والاستيعاب الشامل للتطورات الحديثة، والقضايا، والتحديات الناشئة في مجال أو أكثر من مجالات التخصص والعمل.
- المعرفة المتقدمة الحديثة المكتسبة من إجراء البحوث الأصلية والمشروعات العلمية، التي تُسهم بشكل كبير في تطوير مجال التخصص والعمل.

• **مهارات التواصل، وتقنية المعلومات:**

- التواصل الفعّال بطرق مختلفة لنشر المعرفة والمهارات والبحوث والابتكارات المتخصصة بأساليب متطورة، وإجراء الحوارات العلمية والمهنية.
- معالجة البيانات الكمية أو الكيفية وتفسيرها، واستخدامها في البحوث والمشروعات الريادية والابتكارات المرتبطة بمجال التخصص أو العمل.
- استخدام مبنكر لوسائط التقنية الرقمية وتطبيقاتها؛ لإنتاج البحوث والابتكارات والمنتجات العلمية والتقنية المرتبطة بالتخصص والعمل.

## أنواع المؤهلات



تتنوع المؤهلات ما بين أكاديمية، أو تطبيقية، أو مهنية، أو تقنية انسجامًا مع مُتطلبات التنمية وسوق العمل، ومواكبة المعرفة المتجددة والمتغيرات السريعة المستمرة التي تفرضها التحولات المعرفية والتقنية على بيئات العمل، كما يمكن لهذه المؤهلات أن تكون في مجال تخصصي محدد، أو بينية بين عدد من مجالات التعلم، ومن أجل تحقيق هذه الغاية؛ فإن الإطار الوطني للمؤهلات قد حدّد نوعين من المؤهلات، وهما: المؤهل الرئيس، والمؤهل الإضافي، وفق الآتي:

مؤهل مقترن بالتعليم النظامي والاعتراف الرسمي، الذي يمثّل حزمة متكاملة ومتجانسة من نواتج التعلم، من المعرفة والمهارات والقيم التي تؤهل المتعلم للدخول إلى سوق العمل، أو مواصلة التعلم، ومن الأمثلة على المؤهل الرئيس: شهادة الثانوية، أو البكالوريوس، أو غيرهما.

### المؤهل الرئيس



مؤهل يتألف من حزمة متجانسة من نواتج التعلم، من المعرفة، والمهارات، والقيم؛ ولكنها بحجم ومقدار أقل من أن تكون مؤهلًا رئيسًا، وغالبًا ما يُستخدم هذا النوع من المؤهلات لأغراض تلبية متطلبات الأداء الوظيفي، أو التفسير لمواصلة التعلم في مراحل لاحقة، أو للتحرك بين المهن والوظائف، ويمكن البناء عليه في ضوء منهجية تقويم معتمدة، مثل: الدبلوم المشارك، أو الدبلوم المتوسط، أو غيرهما.

### المؤهل الإضافي



وتنبثق المؤهلات من برامج تخصصية رئيسة تُبنى على أساس علمي يمثّل تخصصًا معرفيًا واحدًا، أو أن تكون بينية البرامج، مبنية على أساس علمي يشترك فيها أكثر من تخصص، بمخرجات محدّدة لا يمكن تحقيقها من خلال تخصص معرفي واحد، على ألا يتعدّى إجمالي ما يُستفاد منه من المقررات الأخرى نسبة 10%، في ضوء الآتي:

- **التخصّص الرئيس الآخر:** وهو تخصص آخر يدرسه المتعلم في كليته أو كلية أخرى مع تخصصه الأساسي وفق متطلبات تحددها، بحيث لا تقل عن 30%، ولا تزيد عن 60% من متطلبات التخصص، ولا تدخل في ذلك متطلبات الجامعة، ويثبت ذلك في سجل المتعلم الأكاديمي.
- **التخصص الفرعي:** وهو تخصص مساند خارج حقل التخصص الرئيس، يدرسه المتعلم في كليته أو كلية أخرى، ولا تقل عدد ساعاته المعتمدة عن 25%، ولا تزيد عن 30% من متطلبات التخصص، ويثبت ذلك في سجل المتعلم الأكاديمي، واسم المؤهل.



## مستويات المؤهلات الرئيسية



حددت كافة مستويات المؤهلات المعتمدة في الإطار الوطني، لجميع قطاعات التعليم والتدريب، شاملة برامج التعليم العام، والتعليم العالي الأكاديمي والتطبيقي، والتدريب التقني والمهني المدني والعسكري، في المملكة العربية السعودية وفق الآتي:

### مستويات المؤهلات الرئيسية في قطاعات التعليم والتدريب

المستويات	التعليم العام	التعليم العالي (الأكاديمي والتطبيقي)	التدريب المهني والتقني	التعليم العسكري
8	-	دكتوراه وما يعادلها	-	دكتوراه وما يعادلها
7	-	ماجستير وما يعادلها	ماجستير تطبيقي	ماجستير تقني / تطبيقي
6	-	دبلوم عالي عام البكالوريوس وما يعادلها	بكالوريوس مهني / تقني/ تطبيقي	دبلوم عالي مهني/ تقني بكالوريوس مهني/ تقني
5	-	دبلوم متقدم دبلوم متوسط	دبلوم متقدم مهني / تقني تطبيقي متقدم دبلوم متوسط مهني/ تقني/ تطبيقي	دبلوم متقدم مهني / تقني دبلوم متوسط مهني / تقني
4	-	دبلوم مشارك عام	دبلوم مشارك مهني / تقني	دبلوم مشارك مهني/ تقني
3	التعليم الثانوي	-	التعليم الثانوي المهني / الصناعي	-
2	التعليم المتوسط	-	التعليم المتوسط المهني / الصناعي	-
1	التعليم الابتدائي	-	-	-
دخول	الطفولة المبكرة	-	-	-

## تحديد الساعات (الوحدات) المعتمدة

حددت كافة مستويات المؤهلات المعتمدة في الإطار الوطني، لجميع قطاعات التعليم والتدريب، شاملًا برامج التعليم العام، والتعليم العالي الأكاديمي والتطبيقي، والتدريب التقني والمهني المدني والعسكري، وفق الآتي:

تمثل الساعات المعتمدة وحدة قياس مقدار الوقت اللازم للتعلم أو حجم التعلم المطلوب؛ للحصول على المؤهل، وتُحتسب بعدد الساعات الزمنية اللازمة لتحقيق نتائج التعلم الخاصة بالمؤهل (الساعة المعتمدة لا تقل عن 50 دقيقة)، واستنادًا إلى اللوائح والأنظمة القائمة، حُدّدت الساعات (الوحدات) المعتمدة فيما يأتي:

- يُعدّ عدد الساعات (الوحدات) المعتمدة المحددة لكل مقرر أو برنامج دراسي مؤشرًا لكمية التعلم المتوقعة، وتُربط هذه التوقعات بعدد ساعات الدراسة الفعلية في أنشطة التعلم المختلفة، مثل: المحاضرات، والدروس المساعدة، والمعامل.
- يمثّل العبء الدراسي مجموع الوحدات الدراسية التي يسمح للمتعلم بالتسجيل فيها، ويتحدّد الحد الأدنى والأعلى حسب القواعد المنظمة لمؤسسات التعليم والتدريب، على ألا تقل عن (12) ساعة (وحدة) معتمدة للمتعلم بنظام التفرّغ الكلي في الفصل الدراسي الواحد، و(24) ساعة (وحدة) معتمدة في السنة الدراسية الواحدة المكونة من فصلين دراسيين.
- أُخِذَتْ (15) ساعة (وحدة) معتمدة، بوصفها مقياسًا لكمية التدريس والتعليم المتوقّعة عادة للمتعلم المنتظم في مستويات المرحلة الجامعية في الفصل الدراسي الواحد، و(30) ساعة (وحدة) معتمدة في السنة الدراسية الواحدة المكونة من فصلين دراسيين، وهي تمثل الحد الأدنى.
- يبلغ الحد الأدنى من الساعات التدريسية للحصول على درجة البكالوريوس (120) ساعة (وحدة) معتمدة.
- يبلغ الحد الأدنى للتعلم في الفصل الدراسي الواحد (15) أسبوعًا بنظام التفرغ الكلي، أو ما يعادلها في التفرغ الجزئي.

## عدد الساعات (الوحدات) المعتمدة للمؤهلات

### الدبلوم المشارك

يتطلّب الحصول على هذا المؤهل اجتياز ما لا يقل عن (24) ساعة (وحدة) معتمدة، تستغرق سنة دراسية، بنظام التفرغ الكامل، أو ما يعادلها بنظام التفرغ الجزئي في التعليم العالي، ويُمنح هذا المؤهل في مستوى التعليم بعد الثانوي، إما امتدادًا للتعليم العام بعد المرحلة الثانوية، أو لغرض التأهيل للتوظيف في مجال إداري أو مهني، يتطلب خبرة متخصصة محدودة، ومع أن هذه الدرجة تُعدّ مؤهلًا مستحقًا في حدّ ذاته؛ لكن هذه الدراسات تُطرح عادةً لتزويد الدارسين بالأسس اللازمة لدراساتٍ لاحقة للحصول على مؤهلٍ أعلى.



## الدبلوم المتوسط

يتطلب الحصول على هذا المؤهل اجتياز ما لا يقل عن (60) ساعة (وحدة) معتمدة، تستغرق سنتين دراسيتين، بنظام التفرغ الكامل، أو ما يعادلها بنظام التفرغ الجزئي في التعليم العالي، وتصمم درجة "الدبلوم المتوسط"؛ لتطوير المعرفة والمهارات اللازمة للتوظيف في المجالات الإدارية، أو المجالات المهنية المساندة، ويؤدي هذا المؤهل لآكتساب الأسس المعرفية العامة والنظرية، التي تمثل الخلفية العلمية المطلوبة لإمكانية المواصلة للحصول على درجة البكالوريوس، وعندما تمنح هذه الدرجة في مجال محدد مرتبط بمجال مهني؛ يجب أن تغطي الدراسة بشكلٍ كافٍ المعارف والمهارات والقيم والاتجاهات ذات العلاقة المباشرة بالتوظيف في ذلك المجال، وتكون تلك التغطية عادة بنسبة لا تقل عن 50% من مكونات البرنامج.

## الدبلوم المتقدم

يتطلب الحصول على هذا المؤهل اجتياز ما لا يقل عن (72) ساعة (وحدة) معتمدة، وتستغرق دراستها ثلاث سنوات دراسية، بنظام التفرغ الكامل، أو ما يعادلها بنظام التفرغ الجزئي في التعليم العالي، ويؤدي هذا المؤهل لآكتساب الأسس المعرفية العامة والنظرية التي تمثل الخلفية العلمية المطلوبة لمجال معين، وعادة ما يمنح هذا المؤهل للتخصصات التي لا يتطلب تأهيلها الحصول على درجة البكالوريوس، أو أنها تمنح لتكون نقطة للمرحلة الجامعية عند بناء البرنامج؛ حيث تتماثل نواتج التعلم لهذا المؤهل مع نواتج التعلم لمؤهل الدبلوم المتوسط، مع اختلاف عدد الساعات المعتمدة.

## البكالوريوس

يتطلب الحصول على هذا المؤهل اجتياز ما لا يقل عن (120) ساعة (وحدة) معتمدة، تستغرق دراستها عادة ما بين (3-4) سنوات دراسية، بنظام التفرغ الكامل، أو ما يعادلها في التعليم العالي، ويختلف طول البرنامج باختلاف التخصص، ويُعدّ اجتياز (120) ساعة (وحدة) معتمدة الحد الأدنى في معظم التخصصات؛ لكن هناك تخصصات تنتهي بالبكالوريوس وتتطلب اجتياز عدد أكبر من الوحدات المعتمدة، وعندما تتطلب برامج البكالوريوس عددًا أكبر من الوحدات، ووقتًا أطول - كما هو الحال في بعض التخصصات المهنية - فإن المؤهل يبقى بالمسمى والمستوى نفسيهما، وتُرصد الوحدات المعتمدة في السجل الأكاديمي لغرض توثيق كمية التعلم الإضافية المطلوبة لهذه التخصصات، وتُسْتثنى من ذلك بعض التخصصات التي تتطلب (6) سنوات فأكثر من الدراسة، بنظام التفرغ الكامل، مثل التخصصات الطبية وغيرها.



## الدبلوم العالي

يتطلب الحصول على هذا المؤهل اجتياز ما لا يقل عن (24) ساعة (وحدة) معتمدة، بعد الحصول على درجة البكالوريوس، وتستغرق الدراسة مدة لا تقل عن فصلين دراسيين، بنظام التفرغ الكامل أو ما يعادلها، وتهدف البرامج التي تنتهي بهذا المؤهل إلى تقديم دراسات أكاديمية ومهنية متقدمة للمتعلمين الراغبين في تحسين معرفتهم ومهاراتهم المهنية، وتتضمن عادة مجموعة من المقررات المتقدمة ذات العلاقة بتخصص مهني معين، وقد تتطلب إكمال مشروع رئيس أو فرعي. ويمكن لحملة درجة الدبلوم العالي مواصلة الدراسة مباشرة في مستوى الماجستير، وقد يُطلب منهم في حالات معينة إكمال دراسات نظرية أو تطبيقية إضافية.

## الماجستير

يتطلب هذا المؤهل اجتياز ما لا يقل عن (24) ساعة (وحدة) معتمدة، بعد الحصول على درجة البكالوريوس، من مقررات الدراسات العليا في البرامج التي تنتهج أسلوب دراسة المقررات، بالإضافة إلى تقديم رسالة علمية لا تقل وحداتها المعتمدة عن (6) وحدات، أو اجتياز ما لا يقل عن (42) ساعة (وحدة) معتمدة، بعد الحصول على درجة البكالوريوس، من مقررات الدراسات العليا في البرامج التي تنتهج دراسة المقررات ذات الطبيعة المهنية، على أن يكون من بينها مشروع تخرج بحثي لا تقل وحداته المعتمدة عن (3) وحدات، ويستغرق الحصول على درجة الماجستير مدة لا تقل عن أربعة فصول دراسية بنظام التفرغ الكامل أو ما يعادلها، بعد الحصول على درجة البكالوريوس.

وتُمنح درجات الماجستير التي تركز على البحث العلمي، وتتطلب تقديم رسالة علمية، بالإضافة إلى اجتياز عدد من المقررات بمسميات، مثل: ماجستير في الآداب (Master of Arts -MA)، أو ماجستير في العلوم (Masters of Science -MSc).

وتُمنح درجات الماجستير المهنية التي تتضمن دراسة مقررات وتقديم مشروع تخرج بمسميات، مثل: ماجستير إدارة الأعمال (Master of Business Administration -MBA)، أو ماجستير في التربية (Master of Education -MEd)، أو ماجستير في الهندسة (Master of Engineering -ME)، أو (Master of Engineering -MEng)، أو أي مسميات أخرى ترتبط بالمجال المهني المعني، ويكافئ الماجستير التنفيذي أو التطبيقي الماجستير المهني من حيث المستوى، وللمؤسسة التعليمية وضع أي شروط إضافية لاستكمال درجة الدكتوراه لهاتين الدرجتين.





## الدكتوراة

يتطلب الحصول على هذا المؤهل اجتياز ما لا يقل عن (30) ساعة (وحدة) معتمدة من المقررات الدراسية المتقدمة، بعد الحصول على درجة الماجستير، بالإضافة إلى تقديم رسالة علمية، وتستغرق الدراسة للحصول على هذا المؤهل عادة ما لا يقل عن ستة فصول دراسية، بنظام التفرغ الكامل أو ما يعادلها، ويوجد نظام آخر لبرامج الدكتوراة في بعض المؤسسات التعليمية، يكون التركيز فيه على البحث المستقل في مجال دراسي محدد مع المقررات، على ألا يقل عن (12) ساعة (وحدة) معتمدة تُخصّص للدراسات الموجهة، أو الندوات، أو حلقات البحث، حسب التكوين العلمي للمتعلم، والتخصص الدقيق.

وتُمنح درجات الدكتوراة البحثية بمسمى دكتوراة الفلسفة (PhD) عادة، أما الدكتوراة المهنية التي تعتمد على مقررات دراسية متقدمة، ورسالة تطبيقية أساسية، أو مشروع رئيس، فتُمنح بمسمى مثلاً: دكتوراة إدارة الأعمال (D. BA)، أو دكتوراة التربية (Ed. D)، أو دكتوراة الهندسة (D. Eng)، أو أي مُسمى ملائم للمجال المهني المعني.

عدداً أكبر من الوحدات، ووقتاً أطول - كما هو الحال في بعض التخصصات المهنية - فإن المؤهل يبقى بالمسمى والمستوى نفسيهما، وتُردّد الوحدات المعتمدة في السجل الأكاديمي لغرض توثيق كمية التعلم الإضافية المطلوبة لهذه التخصصات، وتُستثنى من ذلك بعض التخصصات التي تتطلب (6) سنوات فأكثر من الدراسة، بنظام التفرغ الكامل، مثل التخصصات الطبية وغيرها.

## التخرّج المبكر للبرامج التعليمية

يرغبة في تحقيق المرونة في الانتقال بين المستويات التعليمية في منظومة التعليم والتدريب، وضمان الاستمرارية في الارتقاء عبر المستويات، وتحقيق مبدأ التعلم المستمر؛ حدّد الإطار الوطني للمؤهلات إجراءات التخرّج المبكر وضاوابطه حين يُمنح شهادات لمؤهلات معتمدة من الجهة المانحة، لدرجة علمية معينة، تتوسط البرامج الأكاديمية، أو التطبيقية، أو المهنية الطويلة، مثل: برامج البكالوريوس، أو الماجستير، أو الدكتوراة، تُمنح للمتعلم إذا استوفى المستوى المطلوب من المعارف والمهارات، في تخصص محدد، ولا تعادل الدرجة العلمية للمؤهل العلمي للبرنامج الذي سجل فيه ابتداءً؛ بل تُعدّ اعترافاً باستيفاء المتعلم الحدّ المطلوب من المعارف والمهارات التي تؤهله لمستوى أكاديمي أو مهني، يُحدّد في أثناء بناء البرنامج التعليمي أو التدريبي وتصميمه؛ وبهذا فإن الشهادة الممنوحة تقع ضمن المستوى التعليمي السابق للمؤهل الذي يمنحه البرنامج وتلتزم بالضوابط الآتية:

1. وصف نقاط التخرج المبكر تكون جزءاً لا يتجزأ من تصميم البرنامج.
2. تحديد مستوى المؤهل لنقاط التخرج المبكر ومسمى الشهادة في ضوء ضوابط الإطار الوطني للمؤهلات؛ ليكون مؤهلاً مستقلاً ومعترفاً به.
3. السماح للمتعلم الملحق بالبرنامج بهدف التخرج مبكراً باستكمال الدرجة العلمية للمؤهل في حال استيفائه للمتطلبات الدراسية، وحصوله على المعدّل المطلوب لاستكمال الدرجة العلمية.



## المتطلبات العامة لتسكين المؤهلات:



يتطلب تسكين المؤهلات الوطنية في قطاع التعليم أو التدريب أن يكون المؤهل مكتمل العناصر؛ وقد حدّد الإطار الوطني للمؤهلات ستة متطلبات عامة للمؤهلات الوطنية، يجب استيفاؤها لكي تُسكّن تلك المؤهلات في كل مستوى من مستويات الإطار، وهي كما يلي:



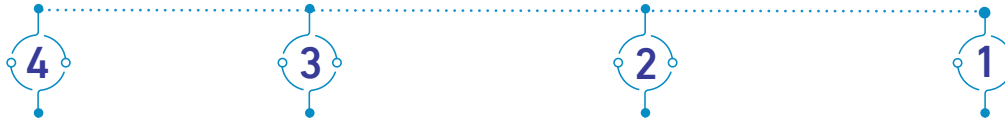
## متطلبات التسكين حسب نوع المؤهلات



الدكتوراة وما يعادلها ..... المستوى الثامن



## مؤهل الدكتوراه الأكاديمية أو البحثية أو المهنية



متطلبات التسكين

اجتياز ما لا يقل عن (30) ساعة (وحدة) معتمدة للدراسة بالمقررات والرسالة، أو اجتياز (12) ساعة (وحدة) معتمدة على الأقل بالرسالة وبعض المقررات، وذلك بحسب التكوين العلمي للمتعلم، ومتطلبات التخصص الدقيق.

تستغرق مدة الدراسة للحصول على المؤهل (6) فصول دراسية على الأقل.

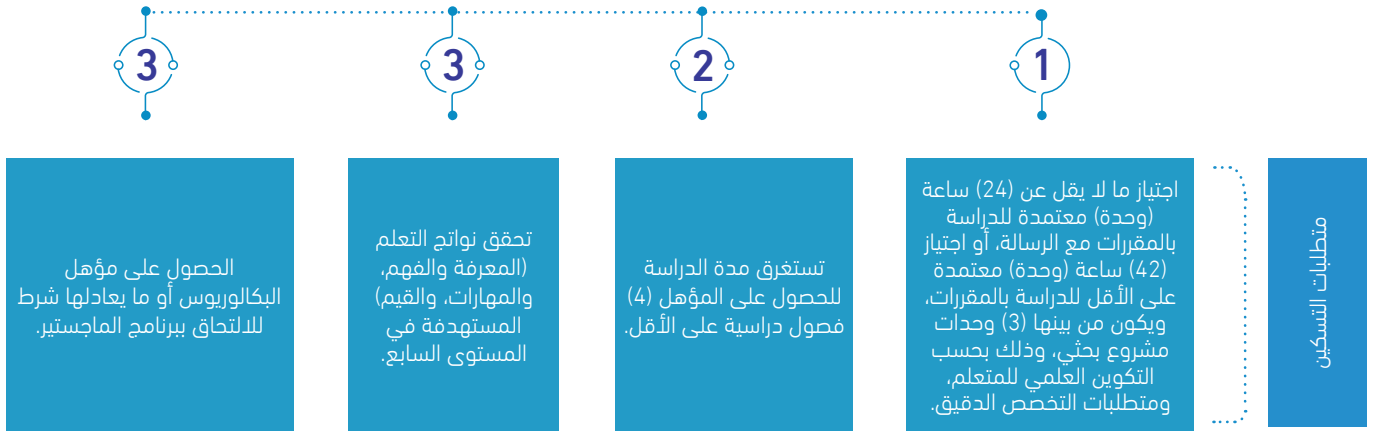
تحقق نواتج التعلم (المعرفة والفهم، والمهارات، والقيم) المستهدفة في المستوى الثامن.

الحصول على مؤهل الماجستير شرط للالتحاق بالبرنامج.

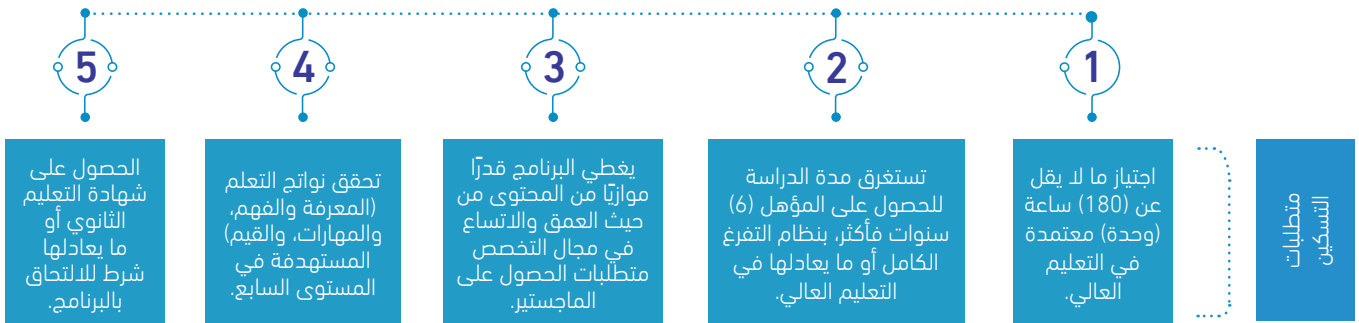
## الماجستير وما يعادلها ..... المستوى السابع



### 1. مؤهل الماجستير الأكاديمي أو التطبيقي أو المهني



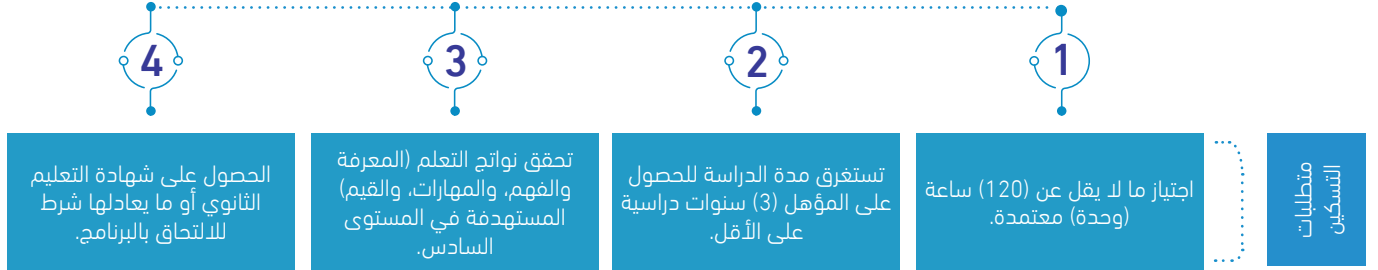
### 2. مؤهل البكالوريوس (6) سنوات فأكثر ، وهو برنامج يتطلب دراسة تخصصية تعادل مستوى التعقيد في الماجستير



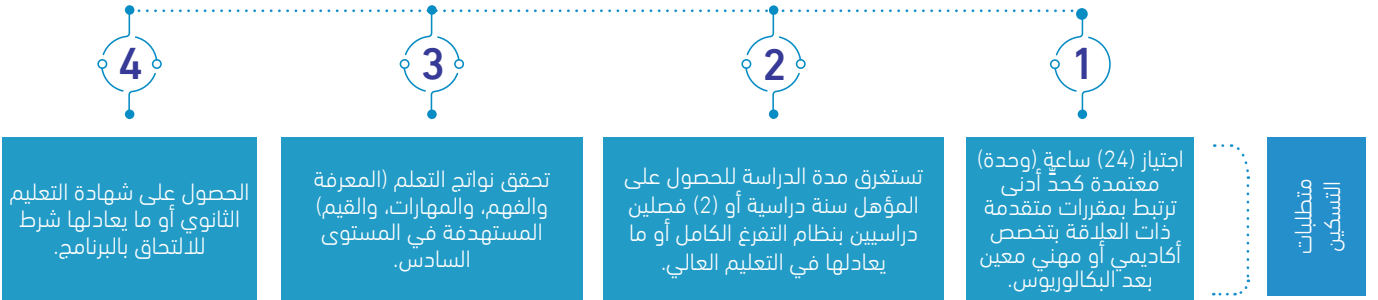
## البكالوريوس وما يعادلها ..... المستوى السادس



### 1. مؤهل البكالوريوس الأكاديمي أو التطبيقي أو المهني



### 2. مؤهل الدبلوم العالي الأكاديمي أو التطبيقي أو المهني



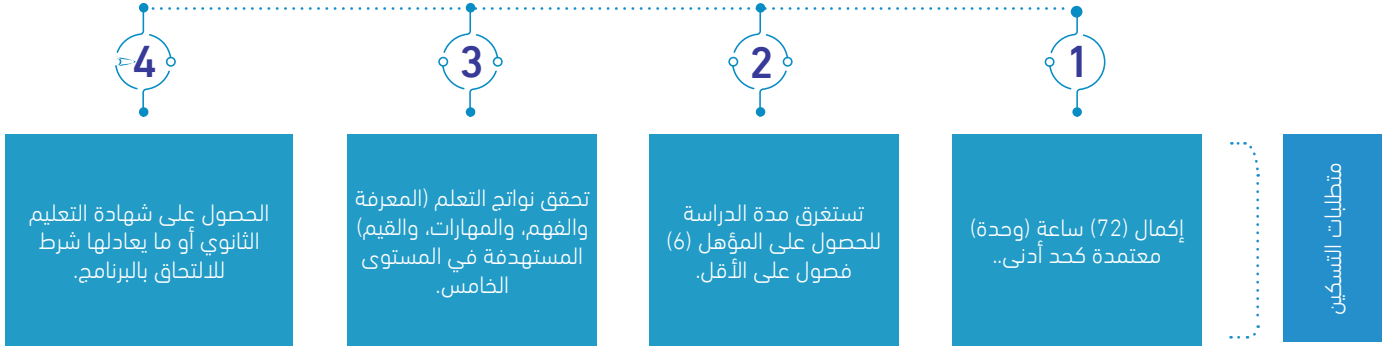
### 3. مؤهل إضافي بعد برنامج البكالوريوس أو شهادة جامعية ثانية



## الدبلوم المتوسط وما يعادله ..... المستوى الخامس



### 1. مؤهل الدبلوم المتقدم الأكاديمي أو التطبيقي أو المهني



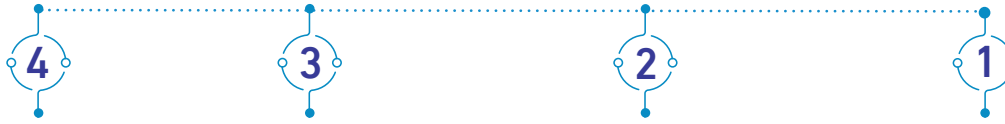
### 2. مؤهل الدبلوم المتوسط الأكاديمي أو التطبيقي أو المهني



## الدبلوم المشارك وما يعادله ..... المستوى الرابع



## مؤهل الدبلوم المشارك الأكاديمي أو التطبيقي أو المهني



متطلبات التسجيل

إكمال (24 ساعة (وحدة)  
معتمدة كحد أدنى.

تستغرق مدة الدراسة للحصول  
على المؤهل سنة أو (2)  
فصلين دراسيين على الأقل

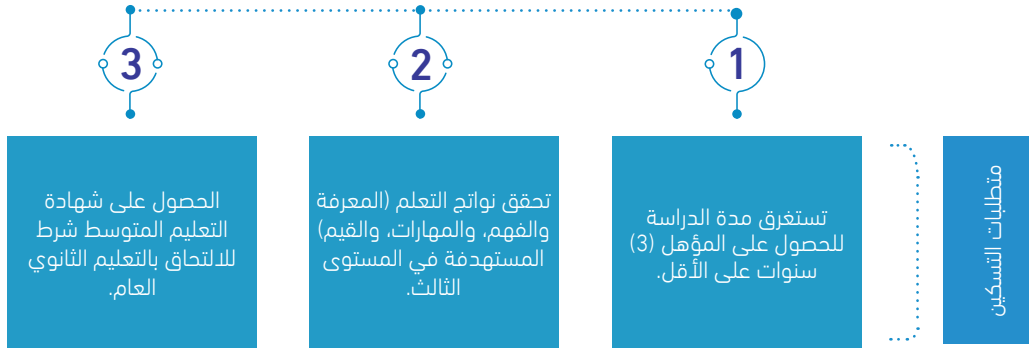
تحقق نواتج التعلم (المعرفة  
والفهم، والمهارات، والقيم)  
المستهدفة في المستوى  
الرابع.

الحصول على  
شهادة التعليم  
الثانوي أو  
ما يعادلها  
شرط للالتحاق  
بالبرنامج.

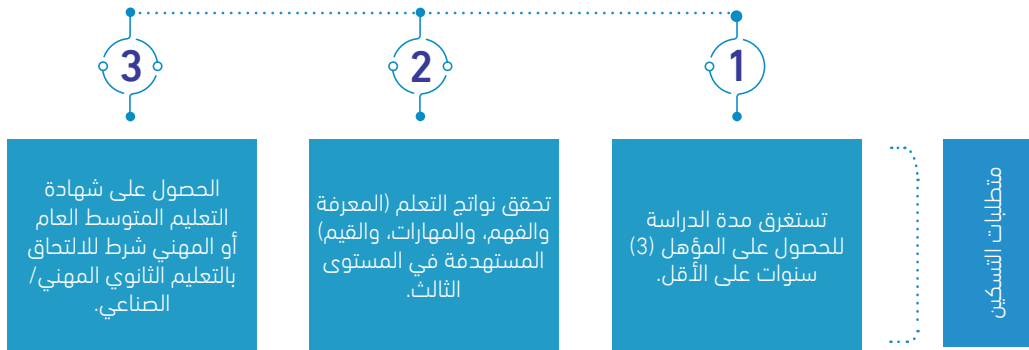
## التعليم الثانوي وما يعادله ..... المستوى الثالث



### 1. التعليم الثانوي وما يعادله



### 2. مؤهل الشهادة الثانوية في التعليم المهني/صناعي

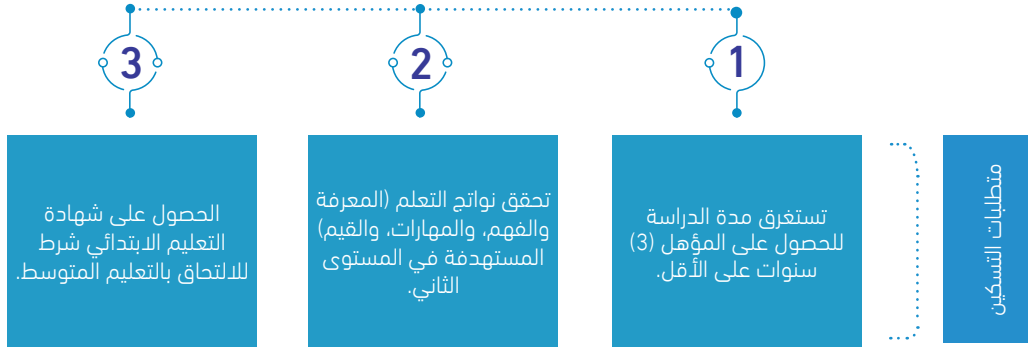




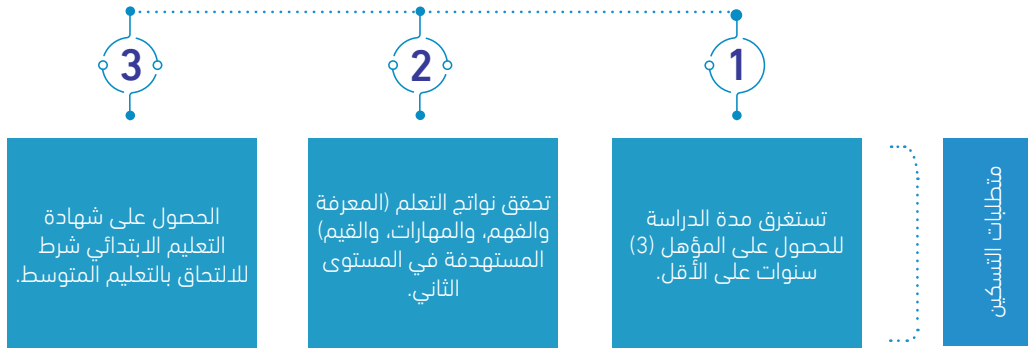
## التعليم المتوسط • المستوى الثاني



## 1. مؤهل الشهادة المتوسطة في التعليم العام



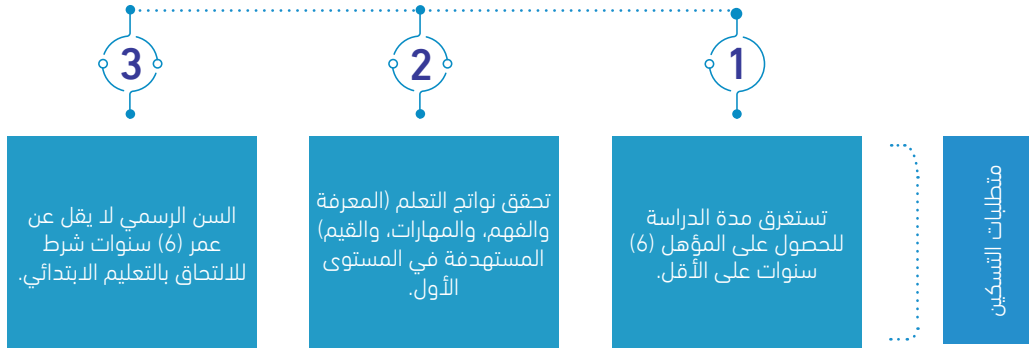
## 2. مؤهل الشهادة المتوسطة في التعليم المهني/صناعي



## التعليم الابتدائي • المستوى الأول



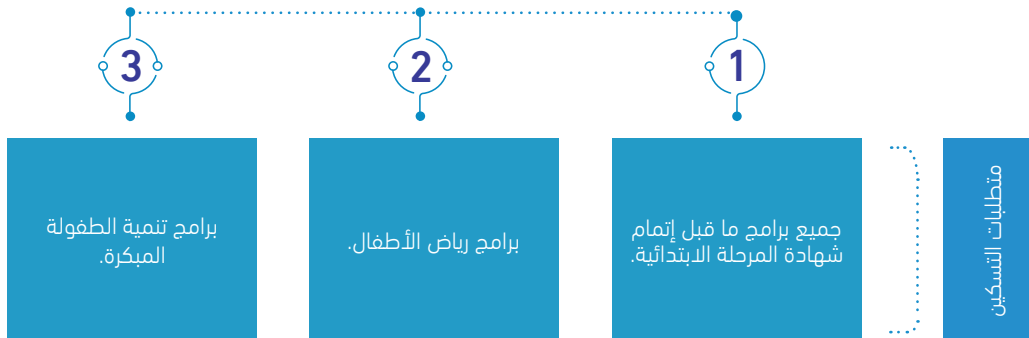
يتم تسكين مؤهل الشهادة الابتدائية في التعليم العام في المستوى (1):



## الطفولة المبكرة • دخول



يعدّ هذا المستوى نقطة دخول، ويتضمن الآتي:



## المواءمة بين مستويات الإطار الوطني للمؤهلات والتصنيف الدولي إسكد (ISCED)



### التصنيف الدولي إسكد ISCED



### الإطار الوطني



رمز إسكد	نوع المؤهل	المستويات	المؤهل	المستويات	المؤهل
844	دكتوراه	8	دكتوراه وما يعادلها	8	دكتوراه وما يعادلها
747	ماجستير	7	ماجستير وما يعادلها	7	ماجستير و ما يعادلها
746	بكالوريوس (6 سنوات)				
667	دبلوم عالي (1 سنة)	6	بكالوريوس وما يعادلها	6	بكالوريوس وما يعادلها
646	بكالوريوس 5 سنوات أكاديمي				
656	بكالوريوس (5 سنوات مهني)				
645	بكالوريوس (3-4 سنوات)				
544	دبلوم أكاديمي	5	التعليم العالي قصير الأمد	5	دبلوم متوسط وما يعادله
554	دبلوم مهني				

## التصنيف الدولي إسكد ISCED



## الإطار الوطني



رمز إسكد	نوع المؤهل	المستويات	المؤهل	المستويات	المؤهل
444	دبلوم مشارك عام	4	التعليم ما بعد الثانوي غير العالي	4	دبلوم مشارك وما يعادله
454	دبلوم مشارك مهني				
344	التعليم الثانوي عام	3	المرحلة الثانية من التعليم الثانوي	3	التعليم الثانوي وما يعادله
354	التعليم الثانوي مهني				
244	التعليم المتوسط عام	2	المرحلة الأولى من التعليم الثانوي	2	التعليم المتوسط
254	التعليم المتوسط مهني				
100	التعليم الابتدائي	1	التعليم الابتدائي	1	التعليم الابتدائي
020	التعليم ما قبل الابتدائي	02	التعليم ما قبل الابتدائي	دخول	الطفولة المبكرة
010	تنمية الطفولة المبكرة	01	تنمية الطفولة المبكرة		











**هيئة تقويم التعليم والتدريب**  
Education & Training Evaluation Commission



تميز  
NCSEE



مسار  
MASAR



اعتماد  
AQAS



قوة  
SAG



[www.etec.gov.sa](http://www.etec.gov.sa)

[info@etec.gov.sa](mailto:info@etec.gov.sa)

Tel. 011 4974080 - 920033515 Fax 011 4974047

Saudi Arabia P.O. Box 93655 Riyadh 11683